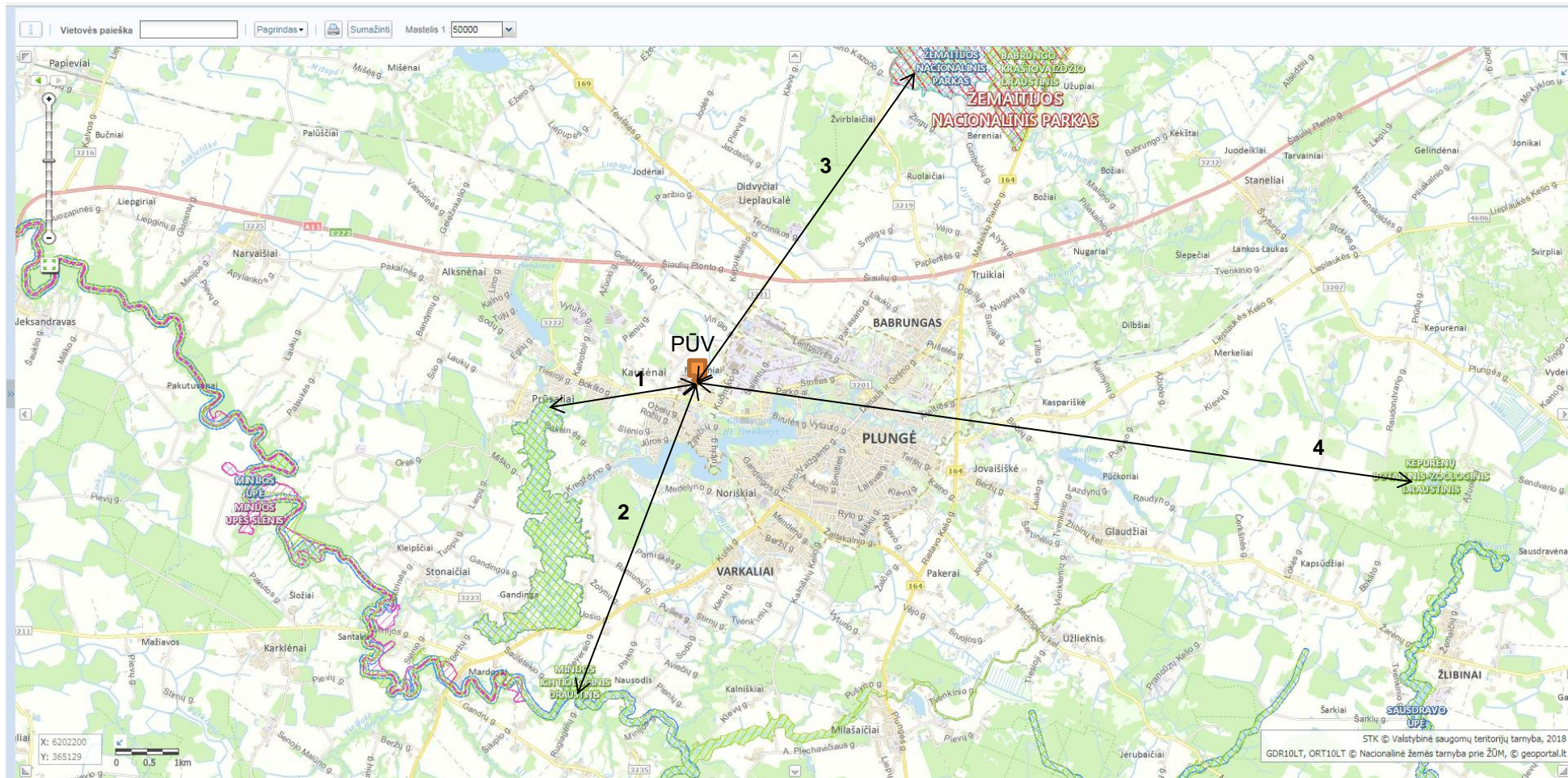


## PŪV objekto atstumas nuo saugomų teritorijų



1. Gandingos kraštovaizdžio draustinis. Atstumas nuo PŪV ~ 2362 m.
2. Minijos Ichtologinis draustinis. Atstumas nuo PŪV ~ 5177 m.
3. Žemaitijos Nacionalinis parkas. Atstumas nuo PŪV ~ 6059 m
4. Kepurėnų botaninis-zoologinis draustinis. Atstumas nuo PŪV ~ 11552 m



Planuojama statinio vieta

**20. Planuojamos ūkinės veiklos teritorijos , gretimų žemės sklypų ar teritorijų funkcinis zonavimas ir teritorijos naudojimo reglamentas pagal patvirtintus teritorijų planavimo dokumentus, taikomos specialiosios žemės naudojimo sąlygos. Informacija apie vietovės inžinerinę infrastruktūrą, urbanizuotas teritorijas (gyvenamąsias, pramonines, rekreacines, visuomeninės paskirties), esamus statinius ir šių teritorijų ir (ar) statinių atstumus nuo planuojamos ūkinės veiklos vietos (objekto ar sklypo, kai toks suformuotas, ribos).**

Vadovaujantis Plungės miesto savivaldybės teritorijos bendrojo plano ([http://www.plunge.lt/plunge/m/m\\_files/wfiles/file611.pdf](http://www.plunge.lt/plunge/m/m_files/wfiles/file611.pdf)) teritorijos naudojimo reglamentu ([http://www.plunge.lt/plunge/m/m\\_files/wfiles/file612.pdf](http://www.plunge.lt/plunge/m/m_files/wfiles/file612.pdf)) žemės sklypas, kuriame stovės pakuotės sandėlys, patenka į pramonės ir sandėliavimo objektų teritorijas. Bendrajame plane numatoma, kad Plungės miesto plėtra siejama ne su gyventojų skaičiaus augimu, o su gerėjančiu pragyvenimo lygiu ir kokybine plėtra. Kaip vienas iš tokios plėtros veiksnių numatomas ir pramonės ir sandėliavimo objektų teritorijų plėtra, kuri turėtų įtakoti augančią ekonomiką ir didėjančius pervežimus valstybiniais automobilių keliais ir geležinkeliu. Pagrindinė žemės naudojimo paskirtis kita, naudojimo būdas – pramonės ir sandėliavimo objektų teritorija; (Priedas Nr.1). Sklypui, kuriame yra planuojamas pakuotės sandėlys, nustatytos šios specialiosios žemės ir miško naudojimo sąlygos:

XXIX. Paviršinio vandens telkinių apsaugos zonos, plotas 0,0043 ha.

XXIX. Paviršinio vandens telkinių pakrantės apsaugos juostos, plotas 0,0043 ha.

XLIX. Vandentiekio, lietaus ir fekalinės kanalizacijos tinklų įrenginių apsaugos zonos, plotas 0,4637 ha;

XXI. Žemės sklypai, kuriuose įrengtos valstybei priklausančios melioracijos sistemos bei įrenginiai, plotas 2,4979h

XX. Požeminių vandens telkinių (vandenviečių) sanitarinės apsaugos zonos 4,3615 ha;

VI. Elektros linijų apsaugos zonos, 0,3569 ha;

Vietoje, kur numatoma sandėlio statyba, nėra inžinerinės infrastruktūros. Tačiau veikla bus vykdoma, jau šalia esamų ūkinės veiklos objektų.

Artimiausias gyvenamasis pastatas . 99 m atstumas nuo PŪV.

Artimiausias gyvenamųjų namų kompleksas. 112 m nuo PŪV.

UAB “Vičiūnai ir partneriai” pakuotės sandėlys. 106 m nuo PŪV.

UAB “Vičiūnai ir partneriai” gamybos cechas. 159 m nuo PŪV.

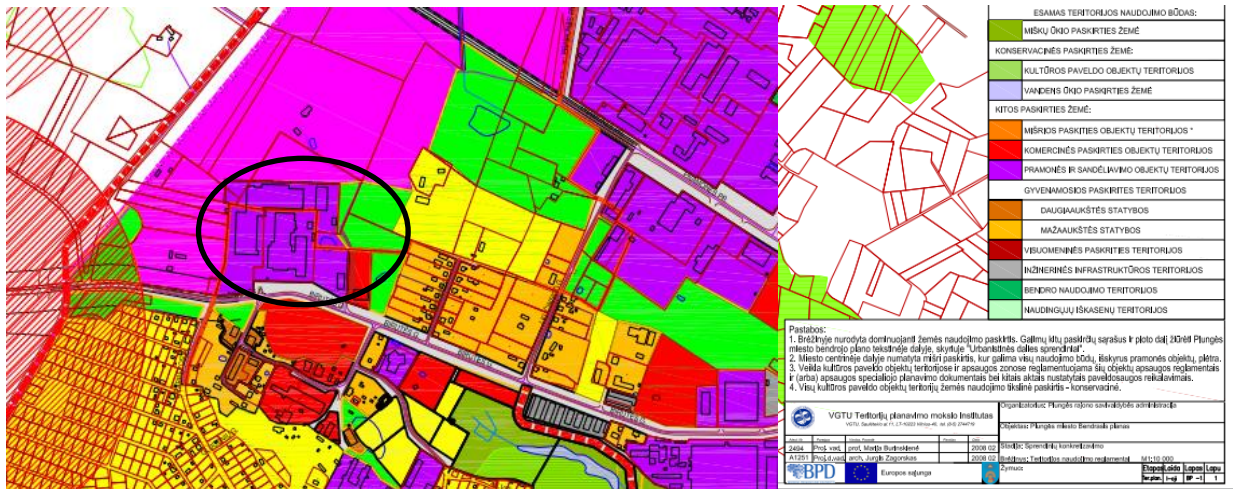
UAB “Baltic foods partners” gamybos cechas. 184 m nuo PŪV.

UAB “Orka foods” gamybos cechas. 191 m nuo PŪV.

UAB “Plungės kooperatinė prekyba” gamybos cechai. 179 m nuo PŪV.

KB “Europe eggs” gamybos cechai. 99 m nuo PŪV.

Už daugiau nei 99 metrų (nuo planuojamo sandėlio) yra gyvenamasis namas. Už daugiau nei 110 metrų – gyvenamasis namų kompleksas. Teritorija patenka į Plungės m. (Noriškių) vandenvietės apsaugos zonos 3B juosta Pakuotės sandėlio pastatymas, minėties objektams neigiamos įtakos neturės.

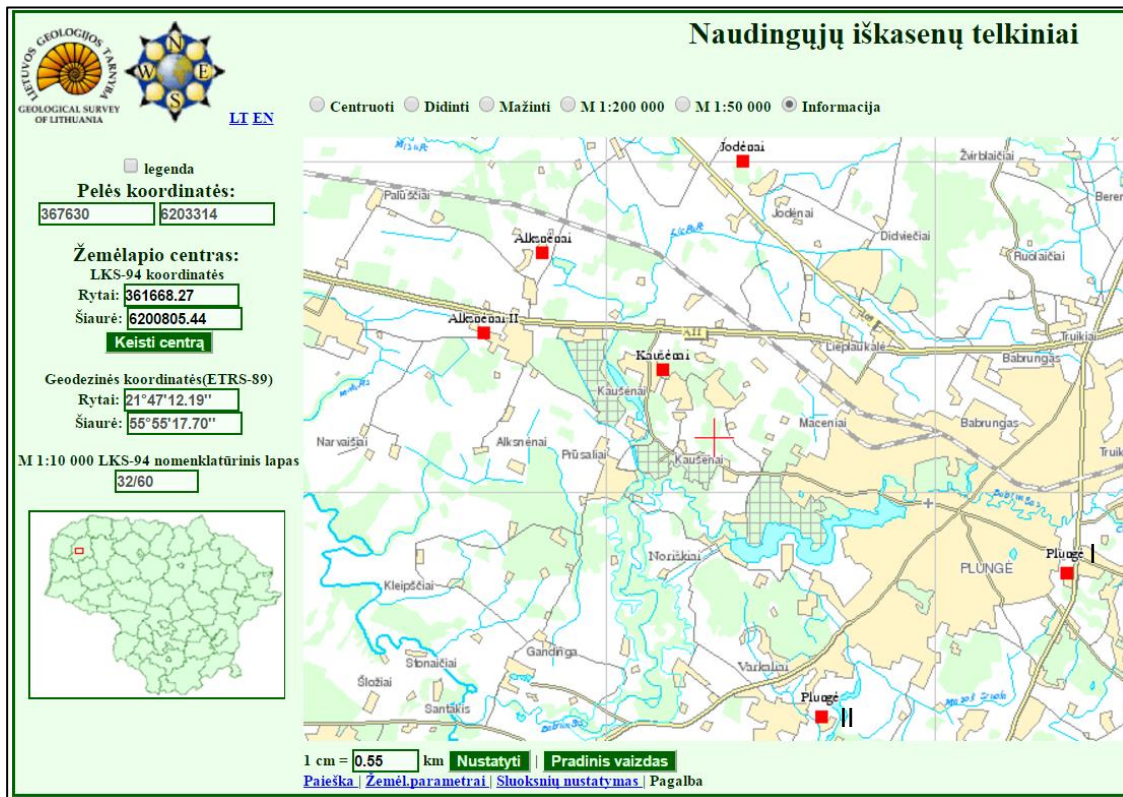


Nagrinėjamas sklypas randasi vakariniame Plungės miesto pakraštyje, pramoniniame rajone. Atstumai iki artimiausių gyvenamųjų pastatų nurodyti 19 punkte. Pietinėje dalyje sklypas ribojasi su Birutės g., vakarinėje ir šiaurės vakarinėje dalyse su privačių asmenų žemės sklypais, rytinėje – su valstybinės žemės plotais.

2016 metų duomenimis Plungėje gyvena 35 454 gyventojas.

**21. Informacija apie planuojamos ūkinės veiklos teritorijoje ir gretimuose žemės sklypuose ar teritorijose esančius žemės gelmių išteklius, dirvožemį; geologinius procesus ir reiškinius (pvz., erozija, sufozija, karstas, nuošliaužos), geotopus, kurių duomenys kaupiami GEOLIS (geologijos informacijos sistema) duomenų bazėje (<https://epaslaugos.am.lt/>)**

Informacija apie naudingųjų iškasenų telkinius pateikiama pagal Lietuvos geologijos tarnybos duomenis (<http://www.lgt.lt/zemelap/main.php?sesName=lgt1454309587>). Teritorijoje, kurioje vykdoma veikla, naudingųjų iškasenų telkinių nėra. Artimiausias naudingųjų iškasenų telkinys – Kaušenuose esantis smėlio ir žvyro karjerai. Plungės miesto pietrytinėje dalyje yra nenaudojamas smėlio telkinys, o pietinėje pusėje, Varkalių kaime – nenaudojamas naftos telkinys.



Atstumai nuo PŪV:

1. Jodėnai (išteklių rūšis – žvyras) ~ 4683 m
2. Kaušėnai (išteklių rūšis – smėlis ir žvyras) ~ 2512 m
3. Alksnėnai (išteklių rūšis – žvyras) ~ 4000 m
4. Alksnėnai II (išteklių rūšis – smėlis) ~ 3980
5. Plungė I (išteklių rūšis – smėlis - nebenaudojamas) ~ 4425 m
6. Plungė II (išteklių rūšis – nafta - nebenaudojamas) ~ 3922 m

Informacija apie eksploatacinius požeminio vandens gręžinius pateikiama vadovaujantis Lietuvos geologijos tarnybos duomenų sistema (<http://www.lgt.lt/zemelap/main.php?sesName=lgt1511869729>) Žemėlapio iškarpoje žemiau vėliavėle pažymėta vieta, kurioje planuojamas pakuotės sandėlys. Artimiausi planuojamam sandėliui eksploataciniai požeminio vandens gręžiniai:

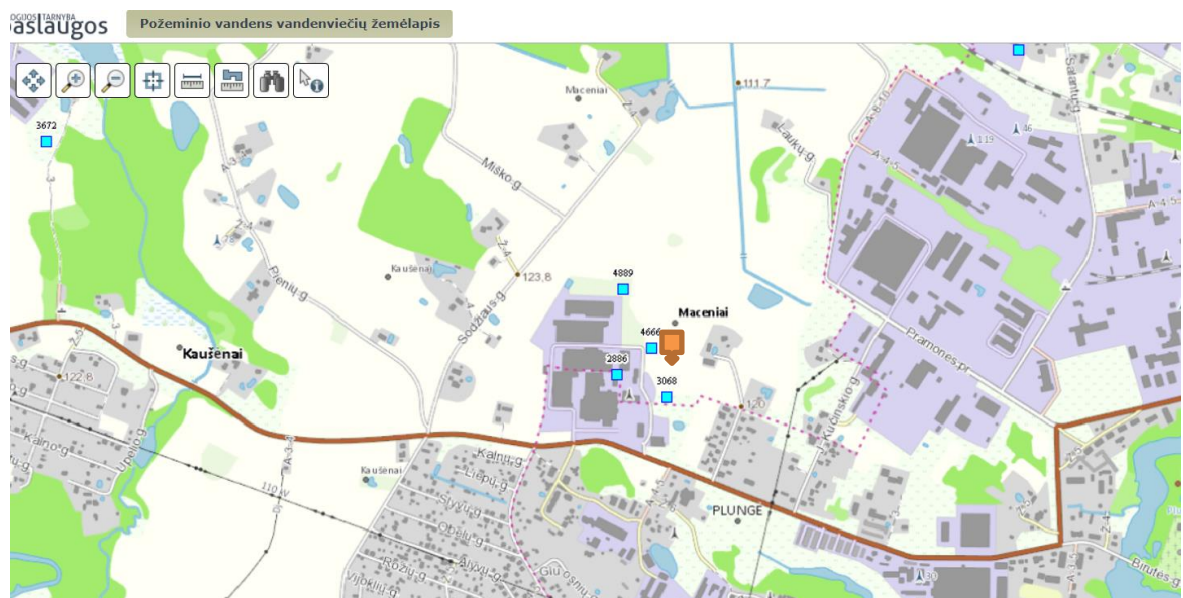
- 1) Nr. 36968, išgręžimo data 2005-05-18, adresas: telšių apskr., Plungės r. sav., Nausodžio sen., Kaušėnų k., s/b „Liepa“; Atstumas ~ 1,38 km
- 2) Nr. 25523, išgręžimo data 1981-08-10, adresas: Telšių apskr., Plungės r. sav., Nausodžio sen., Noriškių k.; Atstumas ~ 0,663 km
- 3) Nr. 10341, išgręžimo data 1961-01-01, adresas: Telšių apskr., Plungės r. sav., Plungės miesto sen., Plungės m.; Atstumas ~ 0,531 km
- 4) Nr. 27870, išgręžimo data 2000-09-19, adresas: Telšių apskr., Plungės r. sav., Plungės miesto sen., Plungės m., Birutės g. (50); Atstumas ~ 0,120 km
- 5) Nr. 35033, išgręžimo data 2004-01-19, adresas: Telšių apskr., Plungės r. sav., Plungės miesto sen., Plungės m., Birutės g. (50); Atstumas ~ 0,089 km
- 6) Nr. 29338, išgręžimo data 2001-09-12, adresas: Telšių apskr., Plungės r. sav., Nausodžio sen., Kaušėnų k.; Atstumas ~ 0,085 km
- 7) Nr. 50640, išgręžimo data 2011-09-23, adresas: Telšių apskr., Plungės r. sav., Nausodžio sen., Macenių k., Birutės skg. (8); Atstumas ~ 0,065 km
- 8) Nr. 58900, išgręžimo data 2014-10-15, adresas: telšių apskr., Plungės r. sav., Nausodžio sen., Macenių k., Birutės skg. (5); Atstumas – 0,251 km



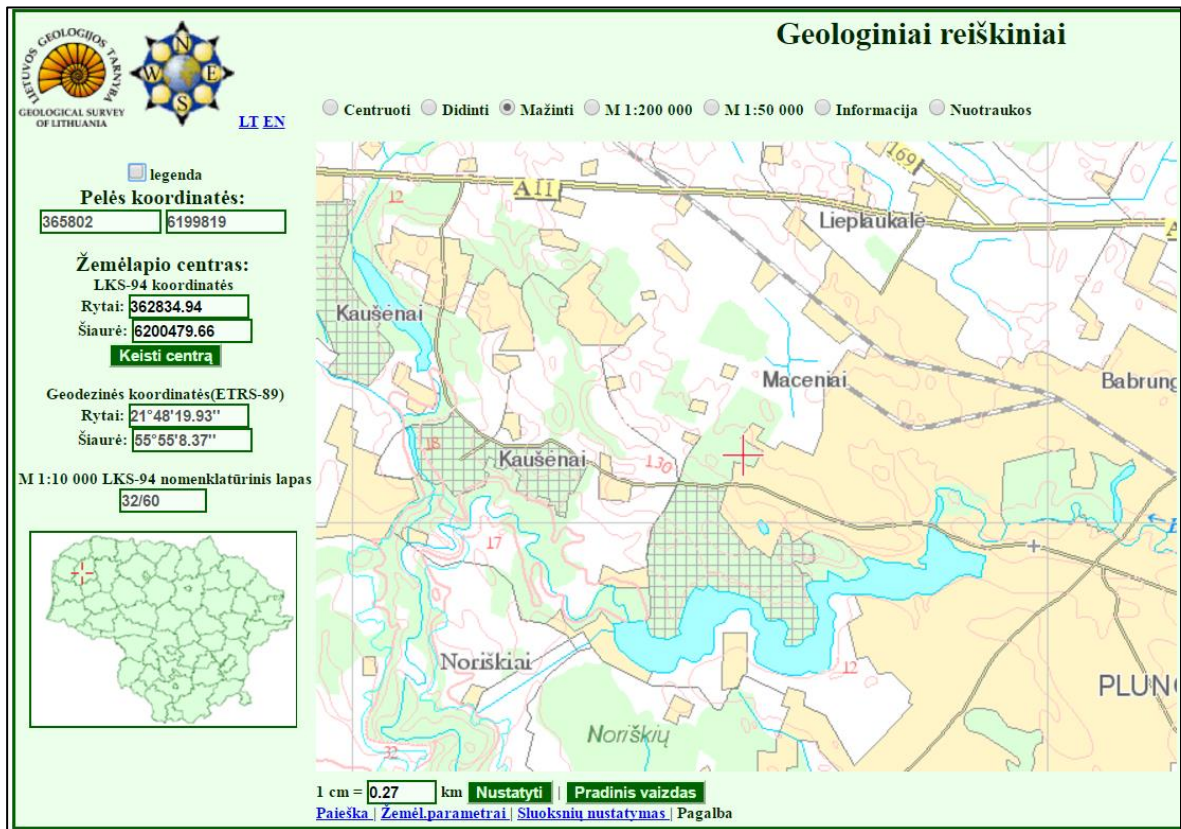
Požeminio vandens vandenviečių duomenys pateikiami pagal Lietuvos geologijos tarnybos Požeminio vandens vandenviečių žemėlapi (https://www.lgt.lt/epaslaugos/elpaslauga.xhtml). Atstumas iki artimiausio gręžinio ~65 m. Remiantis vandenviečių išteklių abrobavimo ataskaitomis, suderintomis su Lietuvos geologijos tarnyba, nurodoma, kad Vičiūnų grupės gręžiniai turi VAZ zonas t.y tik 5 metrai aplink gręžinį. Priedas Nr.13

Nurodomi atstumai nuo planuojamo pastato iki artimiausių gręžinių.

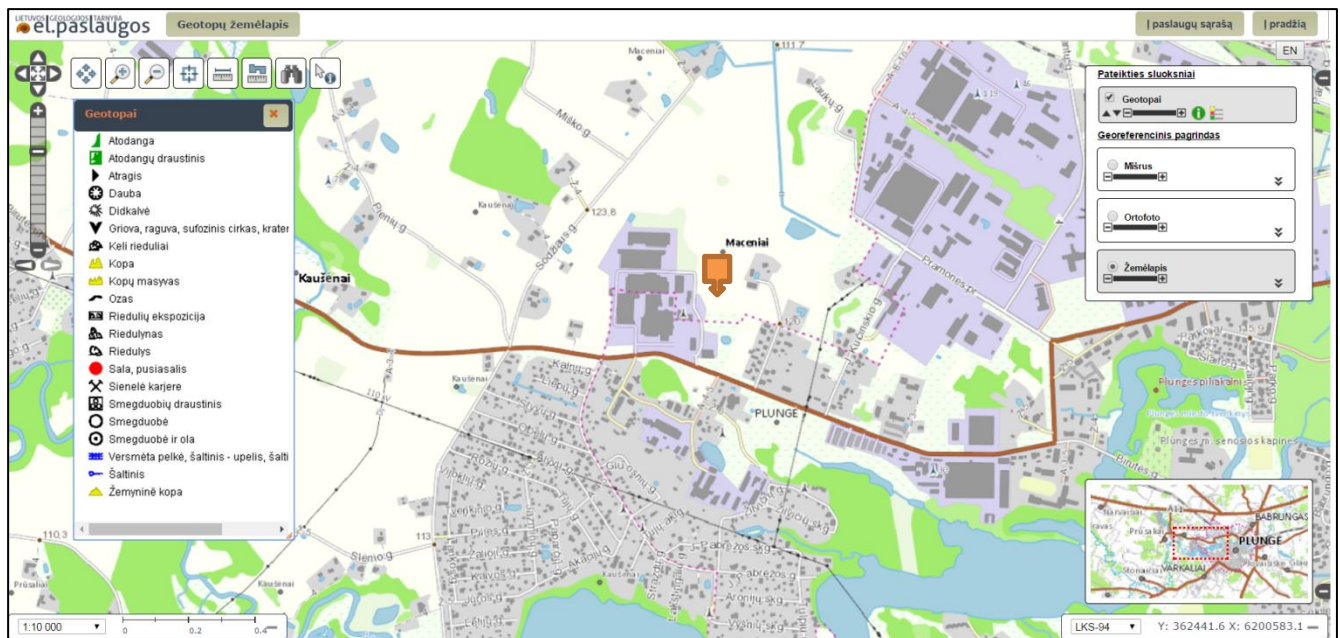
- 1) Nr. 4666, UAB „Baltic food partners“ (geol. Indeksas agIIIdn-žm), atstumas ~65 m;
- 2) Nr. 3068, UAB „Vičiūnai ir partneriai“ (geol. Indeksas agIII), atstumas ~89 m;
- 3) Nr. 4889, KB „Baltic egg production“ (geol. Indeksas agIIII), atstumas ~250 m;
- 4) Nr. 2886, UAB „Plungės kooperatinė prekyba“ (geol. Indeksas agII-III md-gr), atstumas ~120 m;



Pagal Lietuvos geologijos tarnybos geologinių reiškinių žemėlapi matoma, kad teritorijoje, kurioje vykdoma veikla, ir apylinkėse geologinių reiškinių nėra užfiksuota (http://www.lgt.lt/zemalap/main.php?sesName=lgt1454330006).



Pagal Lietuvos geologijos tarnybos Geotopų žemėlapi (https://www.lgt.lt/epaslaugos/elpaslauga.xhtml), teritorijoje, kurioje vykdoma veikla, ir jos apylinkėse nėra užfiksuota atodangų, daubų, didkalvių ar kitų geotopų.

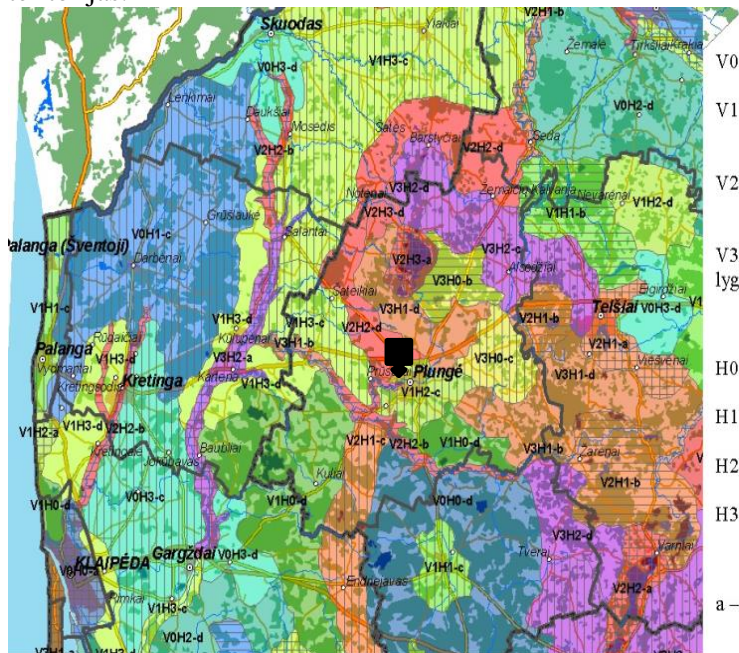


22. Informacija apie planuojamos ūkinės veiklos teritorijoje ir gretimuose žemės sklypuose ar teritorijose esantį kraštovaizdį, jo charakteristiką (vyraujantis tipas, natūralumas, mozaikiškumas, įvairumas, kultūrinės vertybės, tradiciškumas, reikšmė regiono mastu, estetinės ypatybės, svarbiausios regyklos, apžvalgos taškai ir panoramos (sklypo apžvelgiamumas ir padėtis svarbiausių objektų atžvilgiu), lankytinos ir

kitos rekreacinės paskirties vietos), gamtinį karkasą, vietovės reljefą. Ši informacija pateikiama vadovaujantis Europos kraštovaizdžio konvencijos, Europos Tarybos ministrų komiteto 2008 m. rekomendacijų CM/Rec (2008)3 valstybėms narėms dėl Europos kraštovaizdžio konvencijos įgyvendinimo gairių nuostatomis (<http://www.am.lt/VI/index.php#a/12929>), Lietuvos kraštovaizdžio politikos kryptių aprašu, patvirtintu Lietuvos Respublikos Vyriausybės 2004 m. gruodžio 1 d. nutarimu Nr. 1526 „Dėl Lietuvos Respublikos kraštovaizdžio politikos kryptių aprašo patvirtinimo“, Nacionalinio kraštovaizdžio tvarkymo plano, patvirtinto Lietuvos Respublikos aplinkos ministro 2015 m. spalio 2 d. įsakymu. Nr. D1-703 „Dėl Nacionalinio kraštovaizdžio tvarkymo plano patvirtinimo“, sprendiniais ir Lietuvos Respublikos kraštovaizdžio erdvinės struktūros įvairovės ir jos tipų identifikavimo studija ([http://www.am.lt/VI/article.php3?article\\_id=13398](http://www.am.lt/VI/article.php3?article_id=13398)), kurioje vertingiausias estetiniu požiūriu Lietuvos kraštovaizdžio vizualinės struktūros yra išskirtos šioje studijoje pateiktame Lietuvos kraštovaizdžio vizualinės struktūros žemėlapyje ir pažymėtos indeksais V3H3, V2H3, V3H2, V2H2, V3H1, V1H3, ir kurių vizualinis dominantiškas yra a, b, c..

Pagal Lietuvos Respublikos kraštovaizdžio erdvinės struktūros įvairovės ir jos tipų identifikavimo studijos ([http://www.am.lt/VI/article.php3?article\\_id=13398](http://www.am.lt/VI/article.php3?article_id=13398)) Lietuvos kraštovaizdžio vizualinės struktūros žemėlapi (Priedas Nr. 7), vietovė, kurioje vykdoma veikla, patenka į zonas V2H2-d (vidutinės ir ypač raiškios vertikaliosios sąskaidos atvirų ir pusiau atvirų erdvių kraštovaizdis, kraštovaizdžio erdvinė struktūra neturi išreikštų vertikaliųjų ir horizontaliųjų dominantų) ir V1H2 c (nežymios vertikaliosios sąskaidos įvairaus pražvelgiamumo erdvių kraštovaizdis, kraštovaizdžio erdvinėje struktūroje išreikšti tik vertikalieji dominantai).

PŪV planuojama vieta nepatenka į vertingiausias estetiniu požiūriu Lietuvos kraštovaizdžio struktūros teritorijas.



### 1. Vertikaloji sąskaida (Erdvinis despektiškas)

- V0 – neišreikšta vertikaloji sąskaida (lygumini kraštovaizdis su 1 lygmens videotopais)
- V1 – nežymi vertikaloji sąskaida (banguotas bei lėkštašlaitių slėnių kraštovaizdis su 2 lygmenų videotopų kompleksais)
- V2 – vidutinė vertikaloji sąskaida (kalvotas bei išreikštų slėnių kraštovaizdis su 3 lygmenų videotopų kompleksais)
- V3 – ypač raiški vertikaloji sąskaida (stipriai kalvotas bei gilių slėnių kraštovaizdis su 4-5 lygmenų videotopų kompleksais)

### 2. Horizontalioji sąskaida (Erdvinis atvirumas)

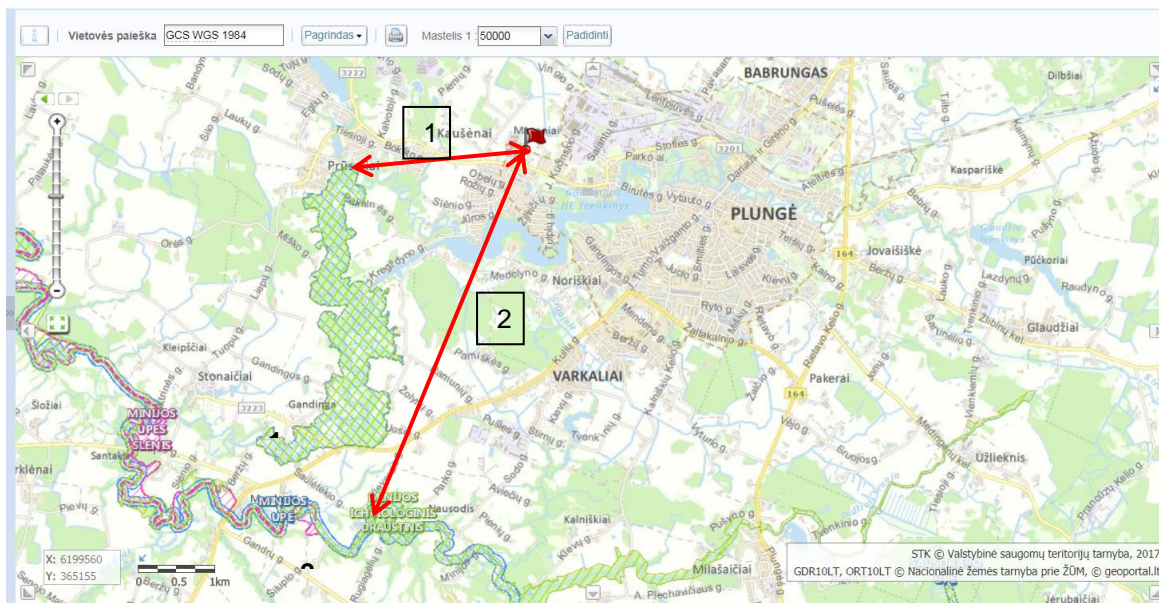
- H0 – vyraujančių uždarų nepražvelgiamų erdvių kraštovaizdis
- H1 – vyraujančių pusiau uždarų iš dalies pražvelgiamų erdvių kraštovaizdis
- H2 – vyraujančių pusiau atvirų didžiąja dalimi apžvelgiamų erdvių kraštovaizdis
- H3 – vyraujančių atvirų pilnai apžvelgiamų erdvių kraštovaizdis

### 3. Vizualinis dominantiškas

- a – kraštovaizdžio erdvinėje struktūroje išreikštas vertikaliųjų ir horizontaliųjų dominantų kompleksas
- b – kraštovaizdžio erdvinėje struktūroje išreikšti tik horizontalūs dominantai
- c – kraštovaizdžio erdvinėje struktūroje išreikšti tik vertikalūs dominantai
- d – kraštovaizdžio erdvinė struktūra neturi išreikštų dominantų

**23. Informacija apie planuojamos ūkinės veiklos teritorijoje ir gretimuose žemės sklypuose ar teritorijose esančias saugomas teritorijas, įskaitant Europos ekologinio tinklo „Natura 2000“ teritorijas, ir jose saugomas Europos Bendrijos svarbos natūralias buveines bei rūšis, kurios registruojamos Saugomų teritorijų valstybės kadastro duomenų bazėje (<https://stk.am.lt/portal/>) ir šių teritorijų atstumus nuo planuojamos ūkinės veiklos vietos (objekto ar sklypo, kai toks suformuotas, ribos).**

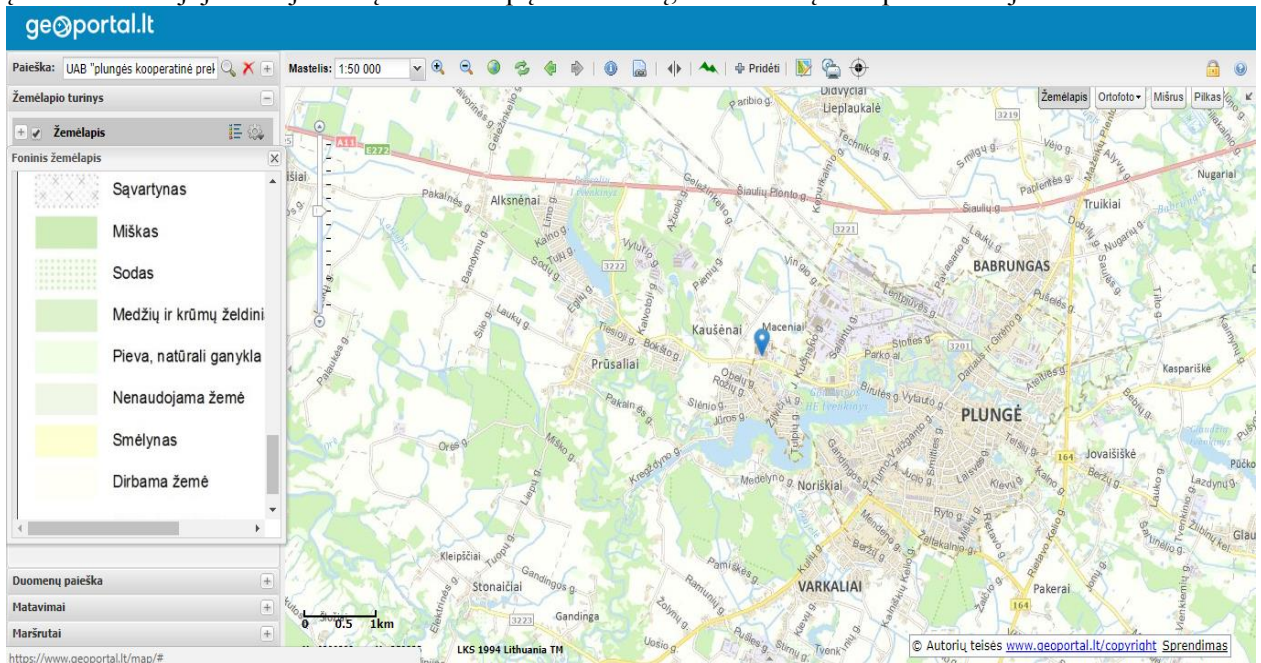
Saugomų teritorijų, Europos ekologinio tinklo Natura 2000 teritorijų ir apsaugos zonų nagrinėjamo sklypo ribose nėra. Artimiausia saugoma teritorija už 2,36 km vakarų kryptimi nutolęs Gandingos kraštovaizdžio draustinis ir už ~6,27 km pietvakarių kryptimi nutolęs Minijos ichtiologinis draustinis. Artimiausia Natura 2000 teritorija – už ~2,2 km vakarų kryptimi nutolusios Gandingos apylinkės (1) (būveinių apsaugai svarbi teritorija) ir už ~5,0 km pietvakarių kryptimi nutolęs Minijos upės slėnis (2) (paukščių ir būveinių apsaugai svarbi teritorija).



**24. Informacija apie planuojamos ūkinės veiklos teritorijoje ir gretimuose žemės sklypuose ar teritorijose esančią biologinę įvairovę:**

**24.1 biotopus, buveines (įskaitant Europos Bendrijos svarbos natūralias buveines, kurių erdviniai duomenys pateikiami Lietuvos erdvinės informacijos portale (www.geoportal.lt/map): miškus, jų paskirtį ir apsaugos režimą (informacija kaupiama Lietuvos Respublikos miškų valstybės kadastru), pievas (išskiriant natūralias), pelkes, vandens telkinius ir jų apsaugos zonas, juostas, jūros aplinką ir kt., jų gausumą, kiekį, kokybę ir regeneracijos galimybes, natūralios aplinkos atsparumą;**

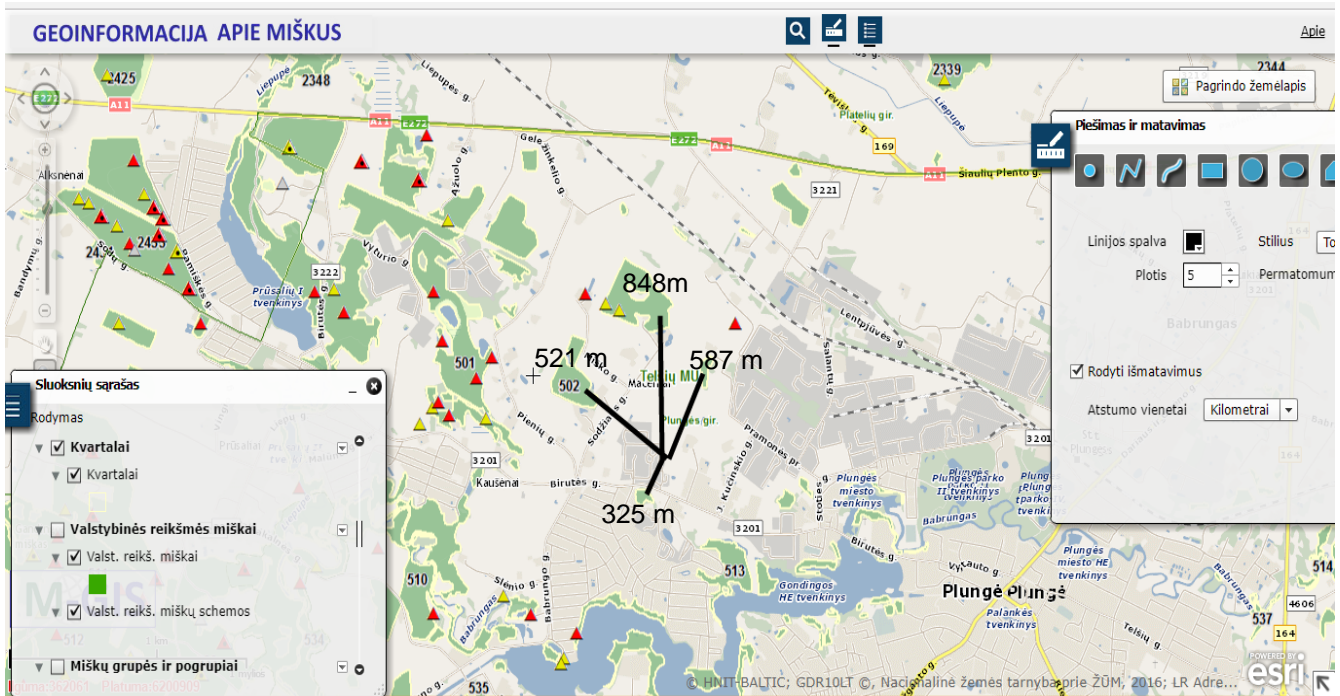
Įmonės teritorijoje ir už jos ribų nėra biotopų ir buveinių, kurios būtų Europos Bendrijos svarbos.



**Miškai:**

Netoli įmonės teritorijos yra miškai, kurie priskiriami prie valstybinės reikšmės miškų. Atstumai nuo planuojamos statybų vietos iki miškų, nurodyta žemėlapyje.



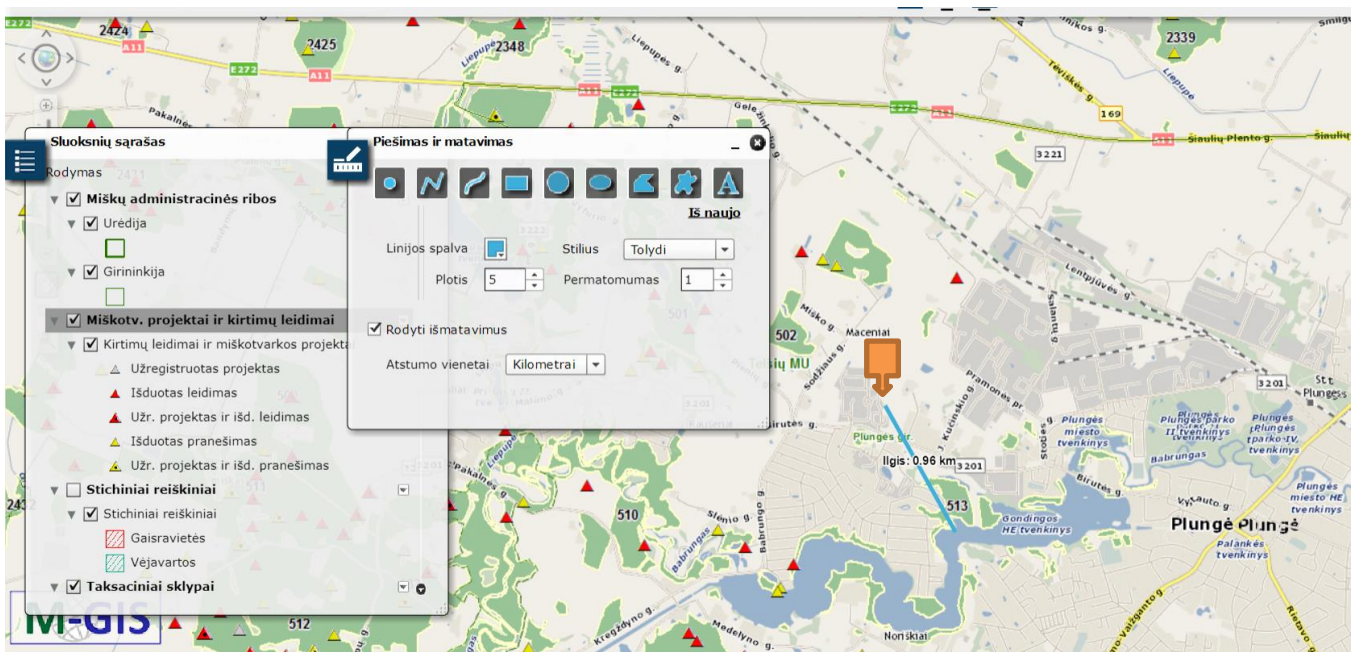


Pakuotės sandėlio statybos metu, miškai nebus pjaunami ir jiems nebus daromas joks neigiamas aplinkos poveikis.

Artimiausias vandens telkinys – už ~960 m esantis Gondingos He tvenkinys. Teritorija patenka į Plungės m. (Noriškių) vandenvietės apsaugos zonos 3B juostą.

Nurodomi atstumai nuo planuojamo pastato iki artimiausių grežinių. Nurodytų grežinių VAZ zonos 5 metrai aplink vandenvietę.

- 1) Nr. 4666, UAB „Baltic food partners“ (geol. Indeksas agIIIdn-žm), atstumas ~65 m;
- 2) Nr. 3068, UAB „Vičiūnai ir partneriai“ (geol. Indeksas agIII), atstumas ~89 m;
- 3) Nr. 4889, KB „Baltic egg production“ (geol. Indeksas agIIII), atstumas ~250 m;
- 4) Nr. 2886, UAB „Plungės kooperatinė prekyba“ (geol. Indeksas agII-III md-gr), atstumas ~120 m;



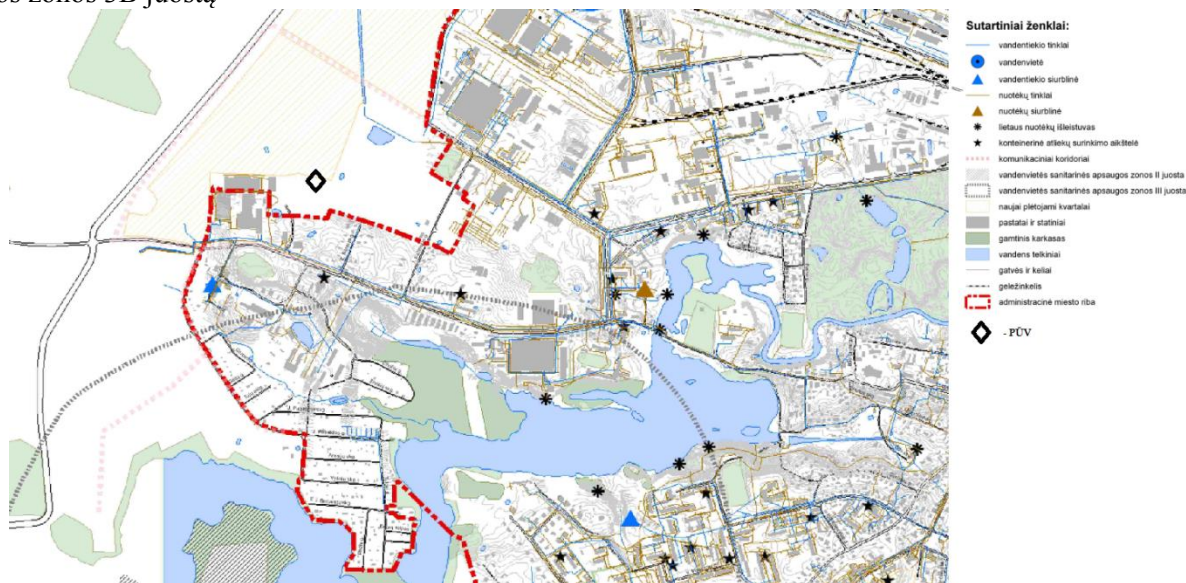
Kadangi veikla bus vykdoma daug toliau nuo grežinių nei nustatyta jų VAZ zona, dėl šios priežasties pakuotės sandėlio statyba neturės jokios neigiamos įtakos vandens telkiniams, grežiniams.

24.2 augaliją, grybiją ir gyvūniją, ypatingą dėmesį skiriant saugomoms rūšims, jų augavietėms ir radavietėms, kurių informacija kaupiama SRIS (saugomų rūšių informacinė sistema) duomenų bazėje (<https://epaslaugos.am.lt/>), jų atstumą nuo planuojamos ūkinės veiklos vietos (objekto ar sklypo, kai toks suformuotas, ribos)

Priede Nr. 8 pateikiamas išrašas iš saugomų rūšių informacinės sistemos. Išrašė nurodoma, kad teritorijoje, kurioje planuojama ūkinė veikla, bei jos prieigose daugiau nei ~ 1 km atstumu nėra saugotinių rūšių radaviečių ar augaviečių.

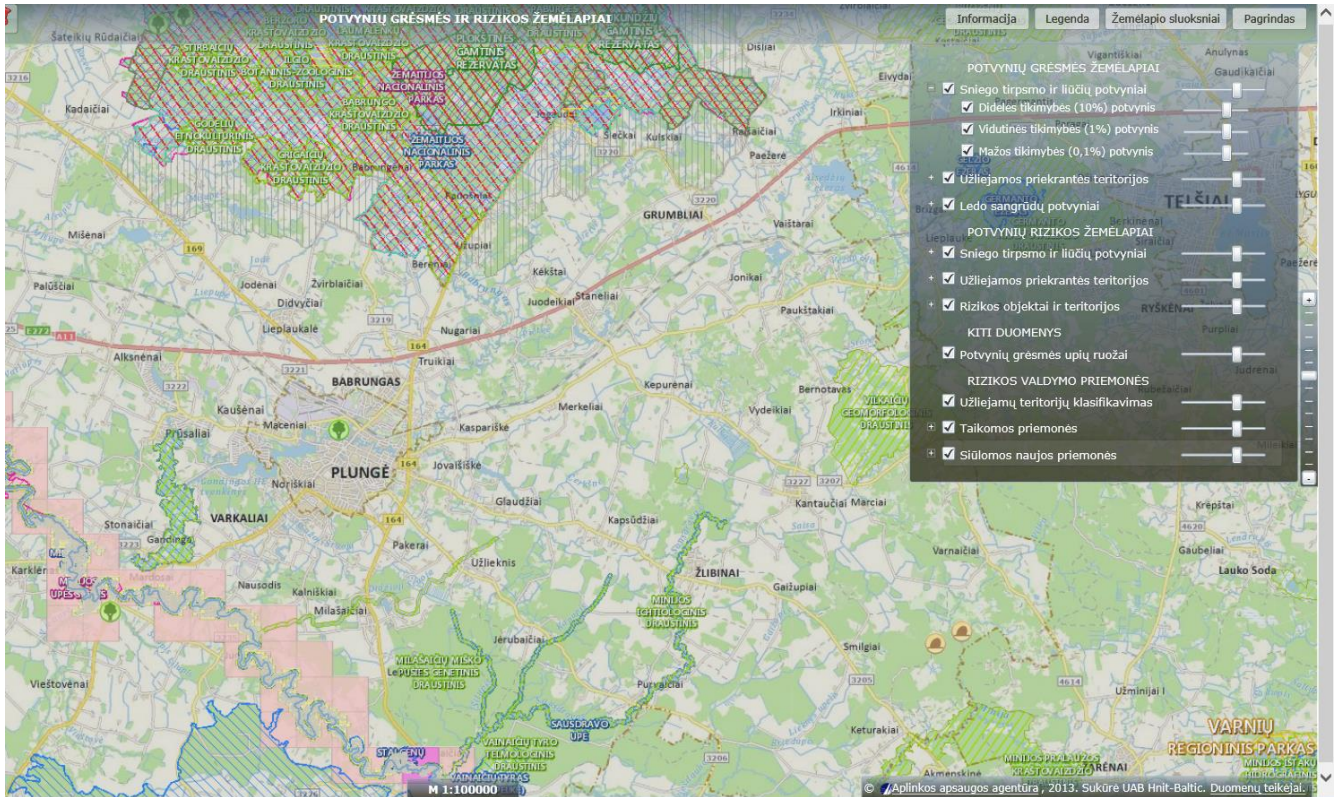
25. Informacija apie planuojamos ūkinės veiklos teritorijoje ir gretimuose žemės sklypuose ar teritorijose esančias jautrias aplinkos apsaugos požiūriu teritorijas – vandens telkinių apsaugos zonas ir pakrantės apsaugos juostas, potvynių zonas (potvynių grėsmės ir rizikos teritorijų žemėlapis pateiktas – <http://potvyniai.aplinka.lt/potvyniai>), karstinį regioną, požeminio vandens vandenvietes ir jų apsaugos zonas.

Plungės rajono savivaldybės tarybos 2008 m. liepos 24 d. sprendimu Nr. T1-139 „Dėl Plungės rajono ir Plungės miesto teritorijų bendrųjų planų tvirtinimo“ patvirtintame Inžinerinės (ekologinės) infrastruktūros plane ([http://www.plunge.lt/plunge/m/m\\_files/wfiles/file615.jpg](http://www.plunge.lt/plunge/m/m_files/wfiles/file615.jpg), Priedas Nr. 9) matoma, kad sklype, kuriame bus vykdoma veikla ir planuojama sandėlio statyba, nėra vandenviečių ar vandentiekio bei nuotekų siurblių, lietaus nuotekų išleistuvų bei konteinerinių atliekų surinkimo aikštelių. Teritorija patenka į Plungės m. (Noriškių) vandenvietės apsaugos zonos 3B juostą

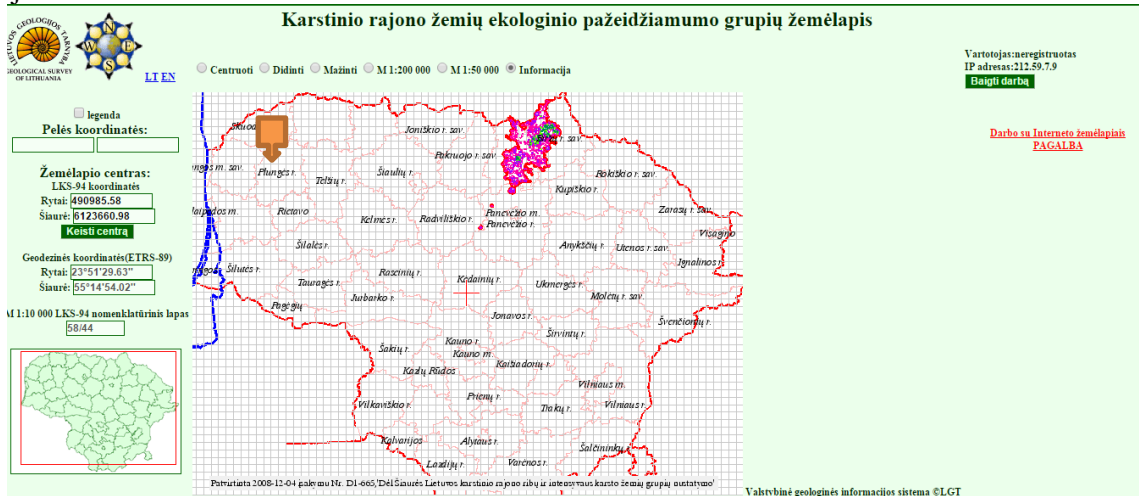


Potvynių zonos vertinamos pagal potvynių grėsmės ir rizikos žemėlapi (<http://potvyniai.aplinka.lt/potvyniai/>). Teritorija, kurioje vykdoma veikla, kaip ir visas Plungės miestas, nepatenka į zonas, kuriose numatoma sniego tirpsmo ir liūčių potvynių, užliejamų priekrantės teritorijų, ledo sangrūdų potvynių grėsmės ir rizikos.

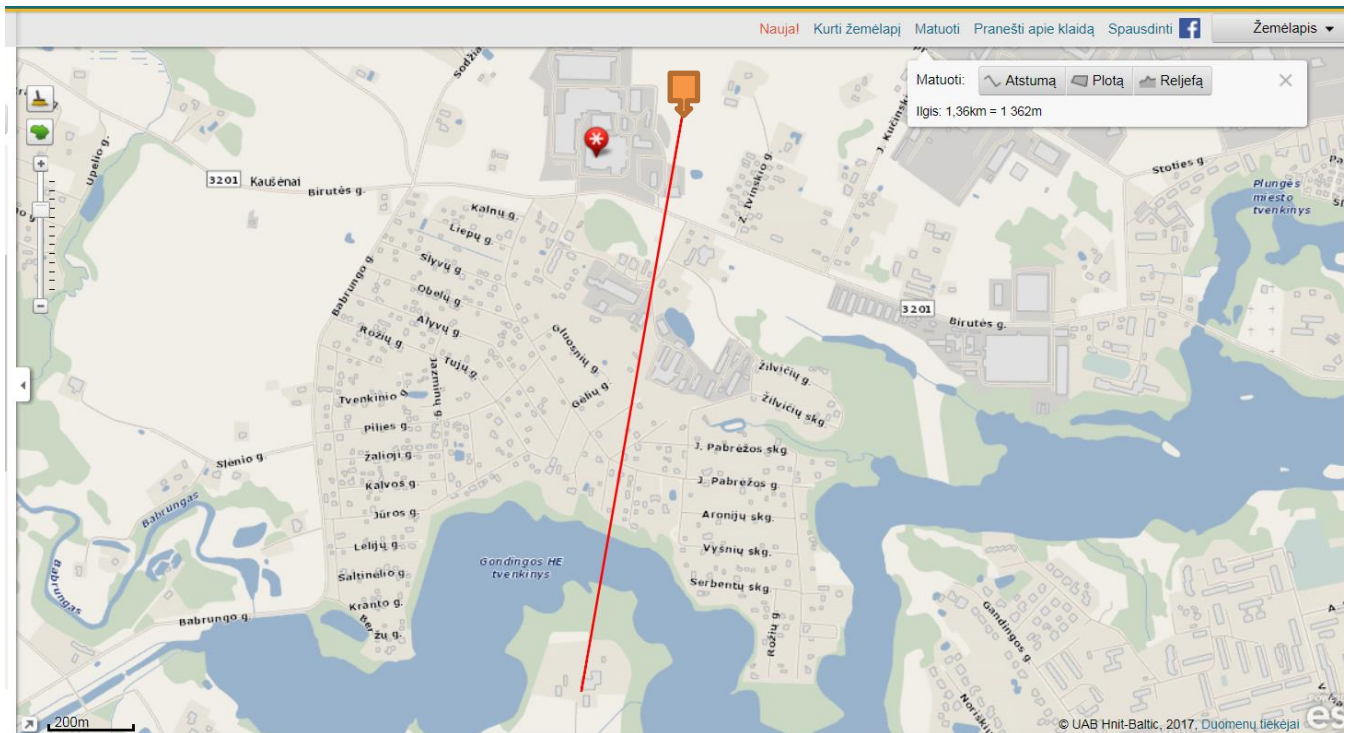
Remiantis Nekilnojamo turto registro centrinio duomenų banko išrašu, nurodoma kad sklypas, kuriame PUV, patenka į paviršinių vandens telkinių apsaugos zonas ir juostas. Minėto sklypo gale yra vandens kanalas.



Pagal karstinio rajono žemių ekologinio pažeidžiamumo grupių žemėlapi (https://www.lgt.lt/zemlap/main.php?sesName=lgt1495788068) sklypas, kuriame vykdoma veikla, nepatenka į karstinio rajono ribas.



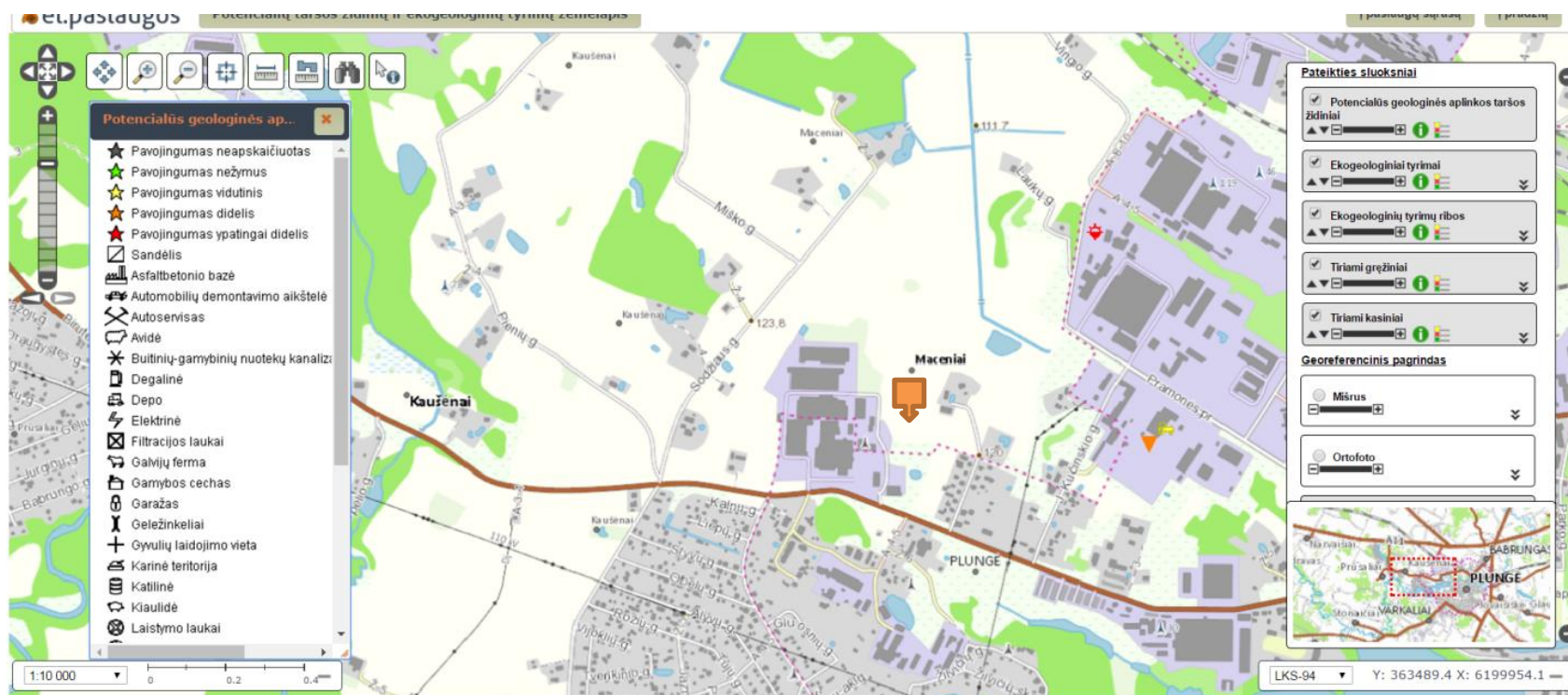
Atstumas iki artimiausios miestui priklausančios geriamo vandens vandenvietės - ~ 1,4 km. 9 Priedas. Teritorija patenka į Plungės m. (Noriškių) vandenvietės apsaugos zonos 3B juostą.



**26. Informacija apie planuojamos ūkinės veiklos teritorijos ir gretimų žemės sklypų ar teritorijų taršą praeityje, jeigu jose vykdant ūkinę veiklą buvo nesilaikoma aplinkos kokybės normų (pagal vykdyto aplinkos monitoringo duomenis, pagal teisės aktų reikalavimus atlikto ekogeologinio tyrimo rezultatus).**

Informacijos, apie teritorijos taršą praeityje nesilaikant projektui taikomų aplinkos kokybės normų, neturime.

Pagal potencialių taršos židinių ir ekogeologinių tyrimų žemėlapi (<https://www.lgt.lt/epaslaugos/elpaslauga.xhtml>) matoma, kad teritorijoje, kurioje vykdoma veikla, ir jos prieigose, nėra potencialių geologinės aplinkos taršos židinių.






**27. Planuojamos ūkinės veiklos žemės sklypo ar teritorijos išsidėstymas rekreacinių, kurortinių, gyvenamosios, visuomeninės paskirties, pramonės ir sandėliavimo, inžinerinės infrastruktūros teritorijų atžvilgiu, nurodomas atstumus nuo šių teritorijų ir (ar) esamų statinių iki planuojamos ūkinės veiklos vietos (objekto ar sklypo, kai toks suformuotas, ribos).**

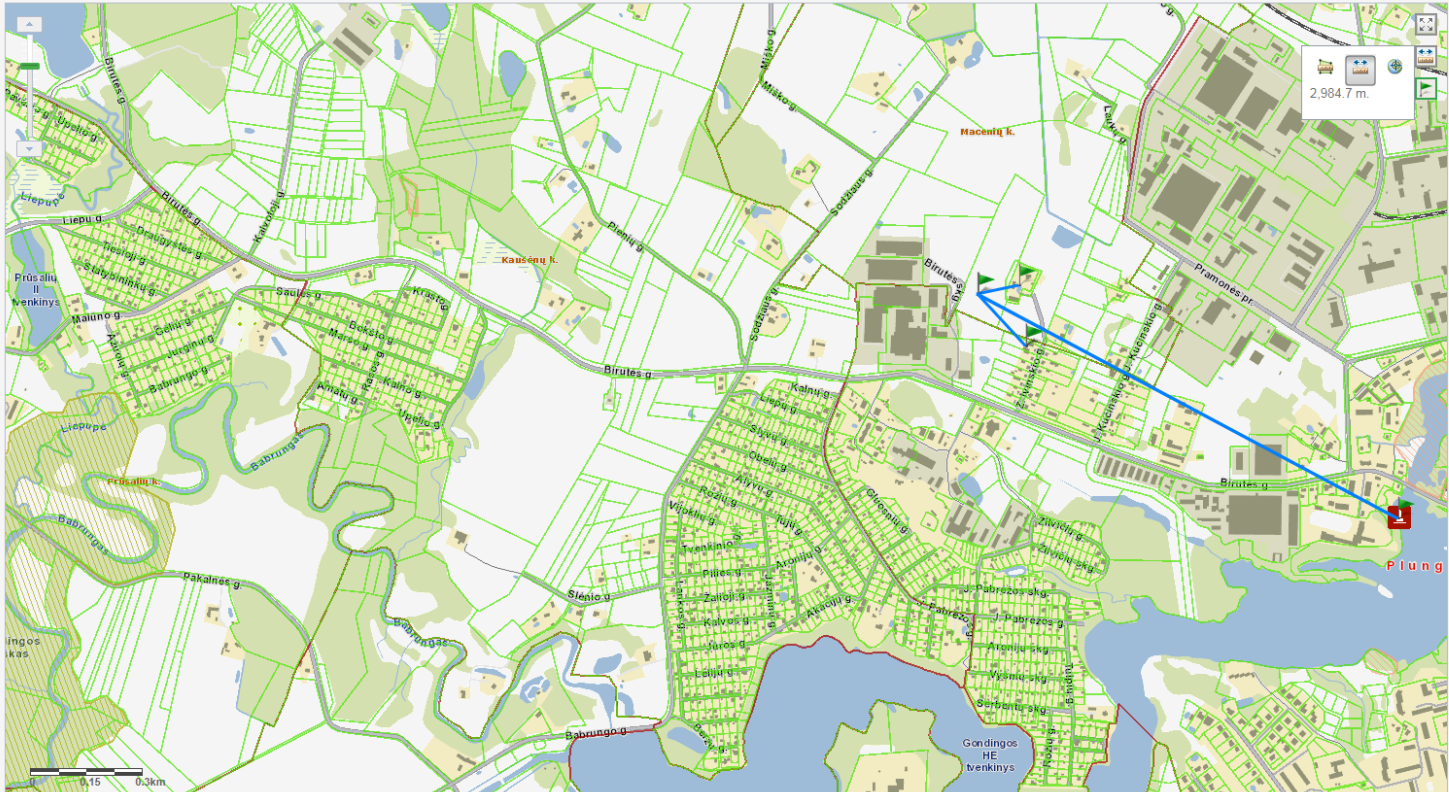
UAB „Plungės kooperatinė prekyba“ sklypas, kuriame numatoma naujo pakuotės sandėlio statyba, randasi pramoniniame Plungės miesto rajone, vakariniame miesto pakraštyje. Nuo PŪV iki artimiausio gyvenamojo namo atstumas apie ~ 100 m. Ir gyvenamųjų namų kompleksu ~120 m atstumu. Sklypas ribojasi tik su privataus namo gyvenamąja valda (pažymėta žemėlapyje).



Artimiausias atstumas iki paminklo už 1,3 km. Sklypas nesiriboja su paminėto objekto sklypu.


 Pagalba Prisiungti v1.8.2 

**Plungės rajono savivaldybė**  
 Vytauto g. 12, LT-90123, Plungė  
 Tel. (8 448) 73 134, (8 448) 73 166; Faks. (8 448) 71 608, [savivaldybe@plunge.lt](mailto:savivaldybe@plunge.lt)  
 Kodas: 188714469 



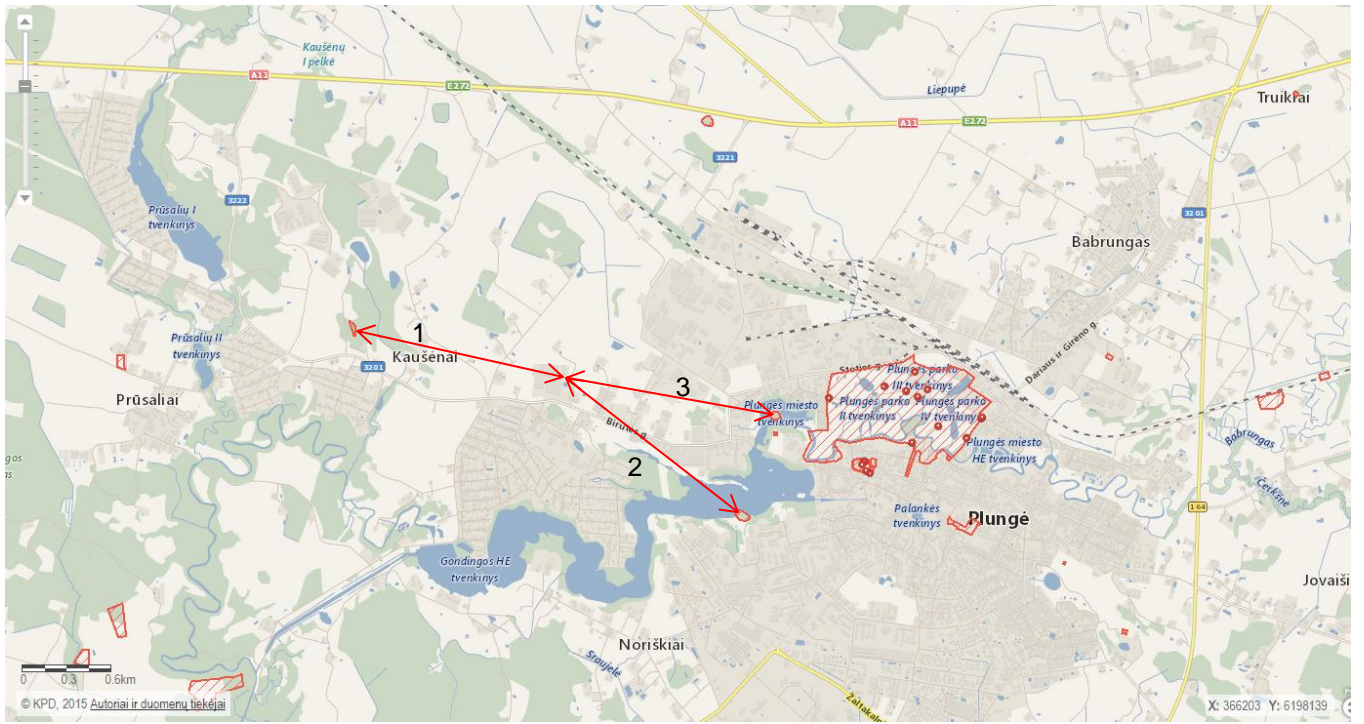
**Turinys** Adresų paieška Paieška Sutartiniai ženklai

- Savivaldybės veikla
- Kultūros paveldas, Saugomos teritorijos, Rekreacija ir turizmas
- Visuomeninės paskirties objektai
- Inžinerinė infrastruktūra, susisiekimas
- Teritorijų planavimas
- Valstybinės miškų tarnybos duomenys
- NT verčių zonos, vertės ir apleistos žemės
- Pranešimai
- LITGRID elektros tinklai
- ESO elektros tinklai
- ESO dujų tinklai
- Adresų registro objektų ribos
- Apskritis
- Savivaldybės
- Seniūnijos
- Gyvenamosios vietovės
- Suderintos gyvenamosios vietovės
- Gatvės
- Pavadinimai, suteikti pastatui, statiniui ar kitam objektui
- Sklypai
- Juridinių asmenų buveinės
- Licencijos
- Pastatų energinio naudingumo sertifikatai
- Ortofoto

**28. Informacija apie planuojamos ūkinės veiklos žemės sklype ar teritorijoje esančias nekilnojamąsias kultūros vertybes (kultūros paveldo objektus ir (ar) vietoves), kurios registruotos Kultūros vertybių registre (<http://kvr.kpd.lt/heritage>), jų apsaugos reglamentą ir zonas, atstumą nuo planuojamos ūkinės veiklos vietos (objekto ar sklypo, kai toks suformuotas, ribos).**

PŪV sklype nėra kultūros paveldo vertybių. Žemiau pateikiami atstumai iki artimiausių nekilnojamųjų kultūros vertybių. Informacija pateikiama pagal Kultūros vertybių registro duomenis.

- 1) Plungės žydų žudynių vieta, atstumas ~ 1,54km;
- 2) Plungės piliakalnis II, vad. pilalė, atstumas ~ 1.7 km;
- 3) Plungės piliakalnis, vad. Pabrėžos pilalė, atstumas ~1,4 km;





#### IV. GALIMO POVEIKIO APLINKAI RŪŠIS IR APIBŪDINIMAS

29. Apibūdinamas ir įvertinamas tikėtinas reikšmingas poveikis aplinkos elementams ir visuomenės sveikatai, atsižvelgiant į dydį ir erdvinį mastą (pvz., geografinę vietovę ir gyventojų, kuriems gali būti daromas poveikis, skaičių); pobūdį (pvz., teigiamas ar neigiamas, tiesioginis ar netiesioginis); poveikio intensyvumą ir sudėtingumą (pvz., poveikis intensyvės tik paukščių migracijos metu); poveikio tikimybę (pvz., tikėtinas tik avarijų metu); tikėtiną poveikio pradžią, trukmę, dažnumą ir grįžtamumą (pvz., poveikis bus tik statybos metu, lietaus vandens išleidimas gali padidinti upės vandens debitą, užlieti žuvų nerštavietes, sukelti eroziją, nuošliaužas); suminį poveikį su kita vykdoma ūkine veikla ir (arba) pagal teisės aktų reikalavimus patvirtinta ūkinės veiklos plėtra gretimose teritorijose (pvz., kelių veiklos rūšių vandens naudojimas iš vieno vandens šaltinio gali sumažinti vandens debitą, sutrikdyti vandens gyvūnijos mitybos grandinę ar visą ekologinę pusiausvyrą, sumažinti ištirpusio vandenyje deguonies kiekį), ir galimybes išvengti reikšmingo neigiamo poveikio ar užkirsti jam kelią:

Informacija pateikiama 13-28 punktuose.

**29.1. gyventojams ir visuomenės sveikatai, įskaitant galimą poveikį gyvenamajai, rekreacinei, visuomeninei aplinkai dėl fizikinės, cheminės (atsižvelgiant į foninį užterštumą), biologinės taršos, kvapų (pvz., vykdant veiklą, susidarys didelis oro teršalų kiekis dėl kuro naudojimo, padidėjusio transporto srauto, gamybos proceso ypatumų ir pan.)**

Poveikis gyventojams ir visuomenės sveikatai numatomas minimalus – artimiausi gyvenamieji namai nutolę daugiau nei už 99 m, veikla vykdoma pramoniniame miesto rajone. Teritorijoje, kur planuojama veikla, nėra rekreacinių zonų, todėl gyventojų poilsio zonos nebus įtakojamos. Pastačius naują sandėlį biologinės taršos grėsmė nenumatoma, kadangi veiklos metu, yra kontroliuojami visi taršos šaltiniai. Sandėlio patalpos bus plaunamos su specialiomis plovimo mašinomis, kurios naudoja dezinfekantus. Plovimai bus vykdomi 3-4 k. per savaitę. Biologinei taršai priskiriamos įvairių organizmų dalys, išskyros, patys organizmai, genetiškai modifikuoti organizmai, mikrobiologiniai teršalai. Sandėlyje nebus naudojamos žaliavos ar vykdoma veikla, kuri galėtų sąlygoti tokios taršos susidarymą.

Cheminė tarša – aplinkos teršimas cheminėmis toksiškėmis medžiagomis, kurios gali sukelti pavojų žmogaus sveikatai. Naudojantis sandėliu ir vykdant pakuočių pasikrovimą, sandėliavimą į aplinką neišsiskirs teršalai, kurie turėtų pavojų žmogaus sveikatai. Plovimams naudojamos pritaikytos cheminės medžiagos, kurios nėra lakios. Taip pat cheminių medžiagų dozavimas vyksta pagal SDL (saugos duomenų lapai) ir plovimo standarte numatytomis koncentracijomis ir būdais. Cheminių medžiagų bakeliai bus laikomi uždaryti ir turės surinkimo talpas, kaip to reikalauja SDL.

Fizikinė tarša – aplinkos tarša triukšmu, vibracija, jonizuojančiąja ir nejonizuojančiąja spinduliuote, radioaktyviaja medžiaga. Šviesos tarša ir elektromagnetinė spinduliuotė nenumatoma. Kadangi veikla bus vykdoma uždaroje patalpoje, tai ir triukšmas visuomenės bei gyventojų sveikatai poveikio daryti neturi. Taip pat 2017.04 mėn buvo atlikti triukšmo taršos matavimai ties gyvenamaisiais pastatais ir nebuvo rasto, tokio triukšmo kuris viršytų Dėl Lietuvos higienos normos HN 33:2011 „Triukšmo ribiniai dydžiai gyvenamuosiuose ir visuomeninės paskirties pastatuose bei jų aplinkoje“ patvirtinimo normas (ryto, dienos ir nakties metu) Priedas Nr.5. Taip pat 2017 gruodžio mėn atliktas triukšmo modeliavimas, įvertinat visus bendrovių teritorijoje esančius triukšmo taršos šaltinius ir nustatyta kad planuojama veikla, nesukels jokios neigiamos veiklos gyventojams ir visuomei, bei kitai vykdomai veiklai. Todėl teigiame kad pastačius papildomą sandėlį triukšmo lygis taip pat nepadidės, nes įmonė vykdys įprastą veiklą, tik sukonzentruodama pakuočių išdėstymą ir privažiavimą vienoje vietoje. Transporto maštai reikšmingai neišsaug.

Įmonė atlieką savo veiklą pramoninėje zonoje. Įmonės teritorijoje ir už jos ribų, nėra jaučiamas nemalonus kvapas ir visos veiklos istorijoje nebuvo gauta pastebėjimų ar skundų iš vietinių gyventojų dėl sklindančio nemalonaus kvapo. Taip pat buvo atlikti Vičiūnų grupės fabriko UAB „Vičiūnai ir partneriai“ organizuotas kvapų taršos įvertinimas, įvertinant visuose fabrikuose susidarančių teršalų galimą kvapų susidarymą. Remiantis higienos norma HN 121 2010 „Kvapo koncentracijos ribinė vertė gyvenamosios aplinkos ore“, patvirtinta LR sveikatos apsaugos ministro Įsakymu 2010 m spalio 4 d. Nr. V-885 ir „Kvapų kontrolės gyvenamosios aplinkos ore“ taisyklėmis, patvirtintomis LR sveikatos apsaugos ministro Įsakymu 2010 m spalio 4 d. Nr. V-885, įmonė neviršija nustatytų ledžiamų ribinės vertės, kuri pagal minėtus teisės aktus gali būti gyvenamosios aplinkos ore 8 europiniai kvapo vienetai (8 OUE/m<sup>3</sup>). Kadangi sandėlio pastatymas neįtakos kvapų padidėjimo, todėl vykdytas kvapų modeliavimas, atitiks tuo metu nustatytas reikšmes. Priedas Nr.10

Atsižvelgiant į tai teigiame, kad gyvenamajai, rekreacinei, visuomeninei aplinkai, gyventojų saugai ir visuomenės sveikatai planuojama veikla nedarys neigiamo poveikio.

**29.2. poveikis biologinei įvairovei, įskaitant galimą poveikį natūralioms buveinėms dėl jų užstatymo arba kitokio pobūdžio sunaikinimo, pažeidimo ar suskaidymo, hidrologinio režimo pokyčio, miškų suskaidymo, želdinių sunaikinimo ir pan.; galimas natūralių buveinių tipų plotų sumažėjimas, saugomų rūšių, jų augaviečių ir radaviečių išnykimas ar pažeidimas, galimas reikšmingas poveikis gyvūnų maitinimuisi, migracijai, veisimuisi ar žiemojimui;**

Planuojama ūkinė veikla numatoma naujame pastate. Statant pakuotės sandėlį nebus kertami medžiai, tvenkiami, naikinami ar kitaip pažeidžiami natūralūs vandens šaltiniai, teršiamas jų vanduo, todėl teigiame, kad saugomos rūšys, jų augavietės ir radavietės nebus pažeistos ar išnaikintos. Teritorijoje nebūna laukinių gyvūnų, nevyksta jų migracija, veisimasis ar žiemojimas, todėl ir pastačius naują sandėlį, tiesioginio poveikio gyvūnų gyvenimo kokybei nebus.

**29.3. poveikis saugomoms teritorijoms ir Europos ekologinio tinklo „Natura 2000“ teritorijoms. Kai planuojamą ūkinę veiklą numatoma įgyvendinti „Natura 2000“ teritorijoje ar „Natura 2000“ teritorijos artimoje aplinkoje, planuojamos ūkinės veiklos organizatorius ar PAV dokumentų rengėjas, vadovaudamasis Planų ar programų ir planuojamos ūkinės veiklos įgyvendinimo poveikio įsteigtoms ar potencialioms „Natura 2000“ teritorijoms reikšmingumo nustatymo tvarkos aprašu, patvirtintu Lietuvos Respublikos aplinkos ministro 2006 m. gegužės 22 d. įsakymu Nr. D1-255 „Dėl Planų ar programų ir planuojamos ūkinės veiklos įgyvendinimo poveikio įsteigtoms ar potencialioms „Natura 2000“ teritorijoms reikšmingumo nustatymo tvarkos aprašo patvirtinimo“, turi pateikti Agentūrai Valstybinės saugomų teritorijų tarnybos prie Aplinkos ministerijos ar saugomų teritorijų direkcijos, kurios administruojamoje teritorijoje yra Europos ekologinio tinklo „Natura 2000“ teritorija arba kuriai tokia teritorija priskirta Lietuvos Respublikos saugomų teritorijų įstatymo nustatyta tvarka (toliau – saugomų teritorijų institucija), išvadą dėl planuojamos ūkinės veiklos įgyvendinimo poveikio Europos ekologinio tinklo „Natura 2000“ teritorijai reikšmingumo;**

Įmonės veikla nevykdoma „Natura 2000“ teritorijoje. Planuojamos ūkinės veiklos pobūdis (tuščių produktų pakuočių sandėliavimas) neturės jokio neigiamo poveikio aplinkai ir kitoms saugomoms teritorijoms.

**29.4 poveikis žemei (jos paviršiui ir gelmėms) ir dirvožemiui, pavyzdžiui, dėl cheminės taršos; dėl numatomų didelės apimties žemės darbų (pvz., kalvų nukasimo, vandens telkinių gilinimo); gausaus gamtos išteklių naudojimo; pagrindinės žemės naudojimo paskirties pakeitimo;**

Objekto ūkinės veiklos sąlygojamos žemės ir dirvožemio taršos iš objekto nebus. Paviršinės nuotekos surenkamos ir prieš išleidžiant į aplinką, valomos paviršinių nuotekų valymo įrenginiuose. Nuolat vykdoma nuotekų surinkimo ir tvarkymo sistemų priežiūra, todėl žemės ir dirvožemio tarša nenumatoma. Statybos laikotarpiu statybos darbų zonoje numatomas mechaninis poveikis dirvožemiui, t.y. kasimas, lyginimas, sumaišymas. Siekiant apsaugoti dirvožemį, bus nenaudojama sunkioji technika, esant šlapiai dirvai.

Objekto eksploatacijos metu planuojamos ūkinės veiklos teritorijoje dirvožemio tarša nenumatoma. Eksploatuojant transporto priemones numatoma nuolatos tikrinti, kontroliuoti techninę būklę, kad nebūtų naftos produktų nutekėjimo.

Po statybos neapsodinta teritorija bus rekultivuota, t.y. atsodinti sunaikinti želdiniai (žolė).

Nebus vykdomi didelės apimties žemės darbai, vandens telkiniai nebus gilinami, upių vagos nebus tiesinamos. Gamtos išteklių naudojimas ribotas (vanduo, reikalingas veiklos vykdymui). Pagrindinė tikslinė žemės paskirtis nebus keičiama. Atsižvelgiant į tai daroma išvada, kad poveikis žemei ir dirvožemiui bus minimalus.

**29.5. poveikis vandeniui, paviršinių vandens telkinių apsaugos zonoms ir (ar) pakrantės apsaugos juostoms, jūros aplinkai (pvz., paviršinio ir požeminio vandens kokybei, hidrologiniam režimui, žvejybai, navigacijai, rekreacijai);**

Teritorija patenka į Plungės m. (Noriškių) vandenvietės apsaugos zonos 3B juostą. Buitinės nuotekos, kurios susidarys veiklos metu, atiduodamos į UAB „Plungės vandenys“ nuotekų tinklus. Poveikio paviršinio ir požeminio vandens kokybei, hidrologiniam režimui, žvejybai, navigacijai ar rekreacijai nebus, kadangi objektas yra pakankamai toli nuo paviršinių vandens telkinių bei vandenviečių.

Remiantis Nekilnojamo turto registro centrinio duomenų banko išrašu, nurodoma kad sklypas, kuriame PŪV, patenka į paviršinių vandens telkinių apsaugos zonas ir juostas. Minėto sklypo gale yra vandens kanalas, kuriam nebus daromas joks neigiamas poveikis.

**29.6. orui ir klimatui (pvz., aplinkos oro kokybei, mikroklimatui);**

Planuojamos ūkinės veiklos metu neatsiras naujų reikšmingų aplinkos oro taršos šaltinių, todėl nebus neigiamo poveikio klimatui. Planuojamos darbo vietos atitiks visus keliamus reikalavimus t.tarpe – mikroklimato.

**29.7. kraštovaizdžiui, pasižyminčiam estetinėmis, nekilnojamosiomis kultūros ar kitomis vertybėmis, rekreaciniais ištekliais, ypač vizualiniu poveikiu dėl reljefo formų keitimo (pvz., pažeminimo, paaukštinimo, lyginimo), poveikiu gamtiniam karkasui;**

Statant naują pakuotės sandėlį atsižvelgiama į bendrą estetinę kraštovaizdžio būklę ir vizualinį pateikimą. Teritorijos tvarkymo ar keitimo darbai nenumatomi, reljefo formos nebus keičiamos ir vizualiai vaizdas keisis neženkliai. Estetinių ar nekilnojamųjų kultūros ar kitų vertybių teritorijoje, kurioje planuojama veikla bei jos apylinkėse nėra, todėl ir poveikis šioms vertybėms nebus daromas.

**29.8. poveikis materialinėms vertybėms (pvz., nekilnojamojo turto (žemės, statinių) paėmimas visuomenės poreikiams, poveikis statiniams dėl veiklos sukeliama triukšmo, vibracijos, dėl numatomų nustatyti nekilnojamojo turto naudojimo apribojimų);**

Veikla planuojama uždaroje patalpoje, pramonės objekte, tai nekilnojamojo turto (žemės, statinių) paėmimas nebus reikalingas. Veikla nesąlygoja triukšmo ar vibracijų (išskyrus statybų metu, kuomet bus vykdomi statybiniai darbai), apribojimų nekilnojamam turtui taip pat nenumatoma.

**29.9. poveikis nekilnojamosioms kultūros vertybėms (kultūros paveldo objektams ir (ar) vietovėms) (pvz., dėl veiklos sukeliama triukšmo, vibracijos, žemės naudojimo būdo ir reljefo pokyčių, užstatymo).**

Nekilnojamosios kultūros vertybės nutolusios nuo sklypo, kuriame planuojama veikla, daugiau nei ~1,4 km, todėl poveikis nei triukšmu, nei vibracijomis, nei šviesa, nei kita tarša šioms vertybėms nebus daromas.

**30. Galimas reikšmingas poveikis 29 punkte nurodytų veiksnių sąveikai.**

Atsižvelgiant į 29punktuose ir jo papunkčiuose pateiktą informaciją, daroma išvada, kad šių veiksnių sąveika nesąlygos reikšmingo poveikio aplinkai.

**31. Galimas reikšmingas poveikis 29 punkte nurodytiems veiksniams, kurį lemia planuojamos ūkinės veiklos pažeidžiamumo rizika dėl ekstremaliųjų įvykių (pvz., didelių pramoninių avarių) ir (arba) ekstremaliųjų situacijų.**

Didelių avarių ar ekstremaliųjų situacijų atveju galimas didenis 29 punkte išvardintų veiksnių poveikis, pavyzdžiui, dėl kilusio gaisro galima cheminė tarša bei šiluminė tarša. UAB „Plungės kooperatinė prekyba“ turi pasirengusi ekstremaliųjų situacijų valdymo planą, patvirtintą galimų avarių sąrašą visoms savo teritorijoje esančioms bendrovėms, darbuotojai supažindinami su galimomis grėsmėmis bei numatytos prevencinės priemonės, kad ekstremaliųjų situacijų bei avarių būtų išvengta.

**32. Galimas reikšmingas tarpvalstybinis poveikis.**

Planuojama ūkinė veikla neturės tarpvalstybinio poveikio. Atstumas iki artimiausios kitos valstybės sienos (Latvijos Respublika) – ~ 46 km.

**33. Numatomos priemonės galimam reikšmingam neigiamam poveikiui aplinkai išvengti, užkirsti jam kelią.**

Planuojamame pastatyti ir eksploatuoti sandėliavimo paskirties pastate numatomos sekančios priemonės, kuriomis siekiama išvengti ar sumažinti galimą poveikį aplinkos komponentams:

1. Objekto statybos ir eksploatacijos metu susidaranti atliekos bus rūšiuojamos į atskirus konteinerius pagal atliekų technologinius srautus, nomenklatūrą, prigimtį ir rūšį;

2. Objekto statybos ir eksploatacijos metu susidariusios ir išrūšiuotos atliekos bus perduodamos Lietuvos Respublikos atliekų tvarkytojų valstybės registre registruotiems atliekų tvarkytojams, turintiems teisę tvarkyti tokias atliekas;

3. Po objekto statybos teritorija bus apželdinta, tam kad būtų maksimaliai atkurtas prieš tai buvęs augalinis sluoksniu.

4. Ūkio-buities nuotekos bus išleidžiamos į UAB "Plungės vandenys" miesto nuotekų tinklus, pagal sutartį.

5. Švarios paviršinės nuotekos, kurių tarša neviršys teisės aktais nustatytų normatyvų, bus surenkamos nuo pastato stogo ir kartu su iki nustatytų normatyvų išvalytomis paviršinėmis nuotekomis nuo galimai taršių teritorijų kietųjų dangų zonų bus surenkamos ir išleidžiamos į šalia PŪV vietos esantį melioracijos kanalą. Bus vykdoma paviršinių vandenų nuotekų monitoringas. Paviršinių nuotekų užterštumas atitiks Paviršinių nuotekų tvarkymo reglamente nustatytus į aplinką išleidžiamų nuotekų užterštumo reikalavimus.

6. Statybų metu siekiant išvengti neigiamo triukšmo poveikio visuomenei ir artimiausiai gyvenamajai aplinkai, objekto statybos darbai nebus vykdomi nakties laikotarpiais bei poilsio ir švenčių dienomis.

7. Prognozuojama, kad planuojamos ūkinės veiklos sukeliamas triukšmo lygis artimiausioje aplinkoje dienos, vakaro ir nakties metu neviršys triukšmo ribinių dydžių, reglamentuojamų ūkinės veiklos objektams pagal HN 33:2011. Dėl šių priežasčių triukšmo prevencijos bei mažinimo priemonės nenumatomos.

8. Naujas pakuotės sandėlis bus statomas pagal naujausius EU standartus, laikantis visų statybos reikalavimų saugiai statybai. Bus laikomasi visų LR teisės aktų

9. Sandėlyje turės naujausią automatinę gesinimo sistemą, pakėlimo įrangą ir visas kitas reikiamas priemones saugiam ir tvariam darbui.

10. Autotransporto judėjimas numatomas tik darbo dienos metu t.y nuo 6.00 iki 22.00 h

Priedai

Priedas Nr. 1. Nekilnojamojo turto registro centrinio duomenų banko išrašo kopija;

Priedas Nr. 2 Sklypo planas;

Priedas Nr. 3 SDL Hypofoam VF6 planas.2

Priedas Nr. 3 Plungės miesto bendrasis planas.

Priedas Nr. 4 Pakuotės sandėlio projekto brėžinys.

Priedas Nr. 5 Triukšmo taršos matavimai.

Priedas Nr. 6 Eksremalių situacijų valdymo planas.

Priedas Nr. 7 Lietuvos kraštovaizdžio vizualinės struktūros žemėlapis;

Priedas Nr. 8 Informacija apie saugomas rūšis, augavietes;

Priedas Nr.9 Plungės miesto bendrojo plano Inžinerinės (ekologinės) infrastruktūros planas;

Priedas Nr.10 Triukšmo ir kvapų įvertinimo ataskaita Viči grupės teritorijoje.

Priedas Nr. 11 Sutartis UAB „Plungės kooperatinė prekyba“ su UAB „Plungės vandenys“ dėl nuotekų tvarkymo.

Priedas Nr.12. UAB „Plungės kooperatinė prekyba „, Sandėliavimo paskirties pastato triukšmo vertinimo ataskaita“.

Priedas Nr.13 UAB „Vičiūnai ir partneriai“ vandenvietės išteklių aprobavimo ataskaita.